

Puurakentamisen edistämishjelma
2016–2020

OHJELMASUUNNITELMA

17.11.2016

Versiohistoria

	Tehnyt	Tarkastanut	Pvm	Muutoksen lyhyt kuvaus
	PT		17.11.2016	

Liitteet:

Liite	Dokumentin nimi
1	Ohjelman tavoitteet ja hyödyt (hyötykartta)
2	Ohjelman sidosryhmäanalyysi (myöhemmin)
3	Ohjelman etenemissuunnitelma
4	Ohjelman vastuumatriisi (myöhemmin)
5	Ohjelman riskienhallintasuunnitelma (ei)
6	Ohjelman viestintäsuunnitelma (myöhemmin)
7	

Sisällysluettelo

1 Ohjelman yleiskuvaus, tausta ja tarve	1
1.1 Ohjelman lyhyt kuvaus	1
1.2 Ohjelman tausta ja strategiset lähtökohdat	2
1.3 Perustelut ohjelman ja ohjelmajohtamisen tarpeelle	2
2 Nykytila ja visio ohjelman kohdealueella	3
2.1 Nykytila ohjelman kohdealueella	3
2.2 Visio tulevasta tilasta ohjelman kohdealueella	3
3 Ohjelman sidosryhmät	4
4 Ohjelman hyötytavoitteet ja vaikutukset, sekä niihin liittyvät mittarit	5
5 Ohjelman tuotokset ja laajuus	6
5.1 Ohjelman osa-alueet/tuotokset ja niiden hyödyntäminen	6
5.2 Rajaukset ja yhteydet muuhun toimintaan	8
5.3 Oletukset	9
5.4 Riippuvuudet ohjelman sisällä	9
6 Ohjelman etenemissuunnitelma ja tarvittavat resurssit	10
6.1 Ohjelman aikataulu	10
6.2 Resurssit	10
7 Kustannukset ja rahoitus	11
7.1 Ohjelman rahoitus	11
8 Ohjelman organisaatio ja vastuut	12
8.1 Ohjelman omistaja	13
8.2 Ohjelman johtoryhmä	13
8.3 Ohjelmajohtaja	13
8.4 Ohjelmatoimisto	13
8.5 Ohjelman projektien organisaatio	13
8.6 Ohjelman yhteistyökumppaneiden vastuut, roolit ja valtuudet	13
9 Viestintä	14
10 Riskit	14
10.1 Riskien hallinnan käytännöt ohjelmassa	14
10.2 Suurimmat riskit ja niiden toimenpidesuunnitelmat	14
11 Ohjelmajohtamisen käytännöt	15
11.1 Raportointi ja ohjaus	15
11.2 Muutosten hallinta	15
11.3 Laadunvarmistus	15
12 Ohjelman ulkoiset riippuvuudet ja yhteydet	15
13 Liitteet	16

1 OHJELMAN YLEISKUVAUS, TAUSTA JA TARVE

Ohjelman lähtökohta on puurakentamisen edistämisen yhteistyösopimus 21.5.2014, jonka osapuolina ovat Työ- ja elinkeinoministeriö, Tampereen kaupunki, TTY, TAMK ja LUKE. Ohjelman taustana on myös Suomen kansallinen biotalousstrategia, jonka tavoitteena on luoda uutta talouskasvua ja uusia työpaikkoja biotalouden liiketoiminnan kasvulla eli edistämällä uusiutuvien luonnonvarojen käyttöä ravinnon, energian, tuotteiden ja palveluiden tuottamisessa. Puurakentaminen on osa biotalouden kasvavaa liiketoimintaa.

Yhteistyösopimuksen tavoitteena on lisätä merkittävästi puurakentamisen ja puutuoteratkaisujen käyttöä Suomessa, edistää niiden vientiä sekä edistää vähähiilisyys-tähtävää energia- ja resurssitehokasta puurakentamista Tampereen kaupungin alueella. Puurakentamisen edistämishjelman avulla lisätään alan opetus- ja tutkimustoimintaa sekä täydennyskoulutusta ja osaamista.

Kotimaan puurakentamisen kasvulla tiedetään olevan merkittäviä positiivisia kansantaloudellisia vaikutuksia kauppataseeseen, työllisyyteen, aluetalouteen ja verokertymään. Merkittävimmät työllisyys- ja kansantaloudelliset vaikutukset syntyvät rakennuspuusepäntuotteiden viennin kasvun myötä. Lisäksi puurakentaminen palvelee koko metsäteollisuuden raaka-ainehuoltoa. Se saa puukaupan liikkeelle. Noin puolet metsänomistajien puun myyntituloista tulee puurakentamisesta.

Kysynnästä ja erityisesti kuntien osoittamasta kiinnostuksesta huolimatta puisten kerrostalojen rakentamisen käynnistäminen on osoittanut useissa hankkeissa varsin vaikeaksi. Hankkeiden viivästyminen ja käynnistymisen epävarmuus haittaavat kaikkien hankeosa-
puolten toimintaa merkittävästi ja aiheuttaa taloudellisia menetyksiä.

1.1 OHJELMAN LYHYT KUVAUS

Ohjelman tavoitteena on muodostaa Tampereesta Suomen johtava ja kansainvälisesti tunnettu puurakentamisen ja siihen liittyvän tutkimus-, kehitys- ja innovaatio toiminnan sekä koulutuksen keskus. Tämän lisäksi tavoitteena on lisätä merkittävästi puurakentamisen ja puutuoteratkaisujen käyttöä ja kilpailukykyä Suomessa, edistää niiden vientiä sekä edistää ekotehokasta puurakentamista Tampereen kaupungin alueella.

Ohjelman osapuolet tekevät tutkimus-, kehittämis- ja testaustoimintaa, keräävät kokemuksia eri ratkaisuista etenkin Vuoreksen alueella, jotta suunnittelun ja toteuttamisen tavoitetaso pysyy koko ajan riittävän korkealla ja tavoitteet saavutetaan eri rakennushankkeiden toteuttamisessa.

Ohjelman neljä osa-aluetta ovat:

- Rakentaminen
- Tutkimus ja kehitys
- Koulutus
- Puurakentamisen hyötyjen ja mahdollisuuksien viestintä

1.2 OHJELMAN TAUSTA JA STRATEGISET LÄHTÖKOHDAT

Tampereen kaupunkistrategian mukaan teemme yhdessä Suomen parasta ja houkuttelevinta suurkaupunkia. Luomme houkuttelevat mahdollisuudet yrittäjyydelle ja työpaikkojen synnylle. Yrityksillä on näköaloja kasvuun ja kansainvälistymiseen.

Tampereen kaupunki investoi voimakkaasti kaupungin kehittämiseen ja rakentamiseen, mikä vaatii samalla merkittävää tutkimus- ja kehittämistoimintaa tuekseen sekä ennakkoluulotonta näkemystä tulevaisuuden kaupunkikehittämiseen. Alueellinen puurakentaminen tukee kaupungin strategisia kestävä kehityksen tavoitteita ja synnyttää merkittäviä referenssialueita ja -kohteita vähähiilisestä ja ekotehokkaasta rakentamisesta.

Osapuolten yhteistyöllä sitoutetaan rakennus- ja puutoimialaa uusien innovatiivisten ja älykkäiden ratkaisujen tutkimiseen, kehittämiseen ja käyttöönottoon konkreettisisissa rakennushankkeissa. Yhteistyönä kehitetään modernia suomalaista teollista puurakentamista ja koko puutuotealaa sekä tähän liittyvää monialaista osaamista.

Teollisen puurakentamisen taloudellista ja teknistä kilpailukykyä testataan Tampereen kaupungin tähän tarkoitukseen osoitetuissa pilotti- ja esimerkkikohteissa, jotka voivat olla sekä uudis-, täydennys- ja korjausrakentamiskohteita että infra- ja ympäristörakentamiseen liittyviä ennakkoluulottomia puutuoteratkaisuja. Näissä kaikissa on määrä testata myös puurakentamiseen ja puutuotteisiin liitettäviä uusia palvelu-, toiminta- ja käyttöönottomalleja.

1.3 PERUSTELUT OHJELMAN JA OHJELMAJOHTAMISEN TARPEELLE

Kehittäminen on päätetty toteuttaa ohjelman muodossa hyödyntäen systemaattista ohjelmajohtamista, ja näin varmistaa kaupunkistrategian tavoitteiden sekä puurakentamisen yhteistyösopimuksen 21.5.2014 (TEM, TTY, TAMK, LUKE) toteutuminen. Tähän on päädytty mm. seuraavista syistä:

- Ohjelmajohtaminen tarjoaa systemaattisen tavan johtaa tehokkaasti ja joustavasti laajaa, ainutkertaista kehityskokonaisuutta.
- Ohjelman tavoite on päämäärätasoinen, kehittyvä ja ns. "liikkuva maali", joka tarkentuu ohjelman aikana.
- Laaja kehittämiskokonaisuus voidaan jakaa pienempiin osiin, ja toisaalta samaa päämäärää toteuttavat projektit ja muut toimenpiteet johdetaan koordinoitusti.
- Kokonaisnäkemys hyötytavoitteiden tasolla varmistaa, että keskeisiä edellytyksiä tai toimenpiteitä hyötyjen saavuttamiseksi ei unohdeta.
- Tunnistetaan paremmin yhteydet, riippuvuudet ja päällekkäisyydet, vältetään osaoptimointia ja saadaan synergiaa ohjelman projektien ja toimenpiteiden välille.
- Kehityskokonaisuuden riskejä hallitaan systemaattisesti ja kokonaisuus huomioiden.
- Keskeiset sidosryhmät voidaan sitouttaa tehokkaasti osallistamalla, mikä madaltaa muutosvastarintaa, luo muutosvalmiutta, varmistaa sidosryhmien toiminnan samansuuntaisuuden ja tukee onnistumista.

2 NYKYTILA JA VISIO OHJELMAN KOHDEALUEELLA

2.1 NYKYTILA OHJELMAN KOHDEALUEELLA

Suomi on Espanjan jälkeen Euroopan toiseksi kerrostalovaltaisain maa. Asuinkerrostaloasuntoja on Suomessa 1,29 miljoonaa kpl, ja 44 % maamme asunnoista sijaitsee kerrostaloissa. Uudisasunnoista noin neljä kymmenesosa rakennetaan kerrostaloihin, mikä tarkoittaa vuosittain noin 13000–15000 kerrostaloasuntoa.

Vuonna 2016 (09/2016) yli kaksikerroksisia puisia asuinkerrostaloja on rakennettu Suomeen 48 taloa, 1 157 asuntoa. Puukerrostalojen markkinaosuus kerrostalojen uudisasuntotuotannossa on nousemassa vähitellen 10 %:iin lähivuosien kuluessa. Tampereella puukerrostaloja ei toistaiseksi ole rakennettu muutamaa yksittäistä erityistapausta lukuun ottamatta.

Puurakentamista ja erityisesti puukerrostalorakentamista on edistetty viimevuosina uusilla eri toimilla, minkä seurauksena puurakentamiselle on syntynyt kysyntää, jonka realisoituminen voi johtaa puurakentamisen huomattavaan kasvuun.

Uusien kerrostalojen lisäksi vanhojen kerrostalojen korjaaminen on noussut merkittäväksi puun käytön kasvumahdollisuudeksi. Maassamme on 570 000 korjaustarpeessa olevaa kerrostaloasuntoa. Rakennetut esimerkkikohteet osoittavat energiatehokkuutta voitavan parantaa jopa 75–90 prosenttia samalla kun korjausaika voidaan puolittaa ja talojen ilme uudistaa nykyaikaiseksi.

Puukerrostalojen teollinen rakentaminen on kehittynyt merkittävästi, mutta niiden rakentamista ja kilpailukykyä kohtaan on edelleen epäilyjä ja voimakkaita ennakkoasenteita. Kilpailukykyä tulee tarkastella laajemmin kuin pelkkänä hintana. Kilpailukykyä ovat myös rakentamisen nopeus ja laatu, edulliset käyttö- ja ylläpitokustannukset, hyvä arkkitehtuuri, kotimaisuus ja ekologisuus.

Tampereen Vuoreksen Isokuusesta on rakentumassa merkittävä ja monipuolinen puurakentamisen aluerakennuskohde. Alueen ensimmäiset puukerrostalot ovat lähdössä rakenteille ja alueelle on jo valmistunut mm. taajamanopeuksinen puusilta.

2.2 VISIO TULEVASTA TILASTA OHJELMAN KOHDEALUEELLA

Tampere on maamme johtava ja kansainvälisesti tunnettu puurakentamisen ja siihen liittyvän koulutuksen sekä tutkimus-, kehitys- ja innovaatiotoiminnan keskus.

- Tampereella toteutetaan useita **aluerakennuskohteita**, joissa käytetään puuta niin kerrostalojen, julkisten rakennusten, siltojen sekä ympäristörakentamisen toteutuksessa luoden vähähiilistä, esteettistä ja viihtyisää kaupunkiympäristöä.
- Puurakentamisesta syntyy Tampereelle keskeinen vetovoimatekijä. Tampereelle on rakennettu **arkkitehtonisesti korkeatasoisia** puurakennuksia, jotka ovat tunnettuja ja arvostettuja myös kansainvälisesti.
- Tutkimus- ja koulutusorganisaatioiden, rakennuttajien ja rakennusliikkeiden sekä alan muiden yritysten yhteistyön tuloksena puurakentamisesta kehittyy kilpailukykyinen toteutusratkaisu. Tampereelle syntyy uutta puualan **kansainvälistä yritystoimintaa**.

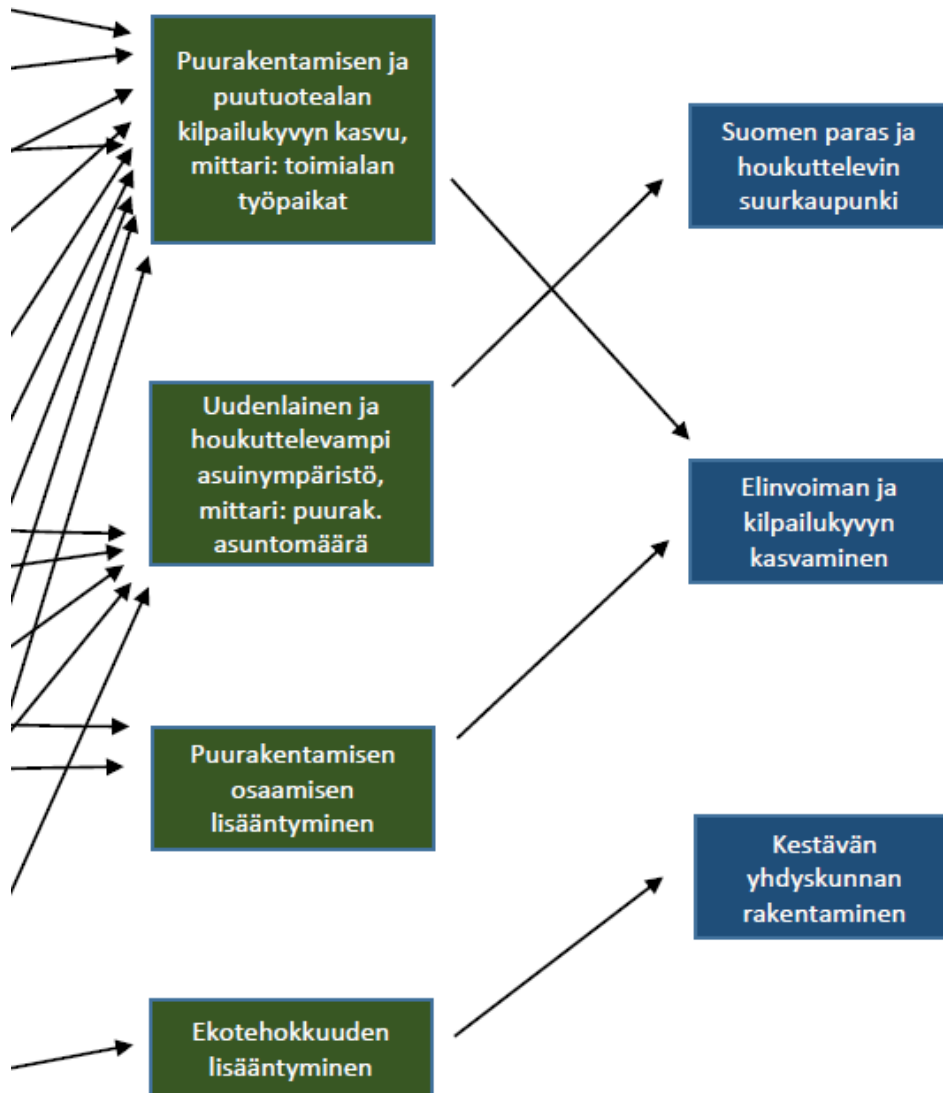
3 OHJELMAN SIDOSRYHMÄT

Ohjelman onnistumiseen vaikuttavat tärkeimmät sidosryhmät ovat:

- Yhteistyösopimuksen kumppanit: TTY, TAMK, LUKE ja TEM
- Rakennuttajat
- Rakennusliikkeet
- Puutuotetoimittajat
- PuuInfo
- Puutuoteteollisuus ry
- ARA
- Tampereen kaupungin sisäiset sidosryhmät: Maankäytön suunnittelu, Elinvoimayksikkö, Asuntoyksikkö, Tilakeskus, Kiinteistöyksikkö, Kestävä yhdyskunta - yksikkö ja Aluepelastuslaitos

4 OHJELMAN HYÖTYTAVOITTEET JA VAIKUTUKSET, SEKÄ NIIHIN LIITTYVÄT MITTARIT

Ohjelman strategiset tavoitteet ja päähyödyt:



Liite Hyötykartta

5 OHJELMAN TUOTOKSET JA LAAJUUS

5.1 OHJELMAN OSA-ALUEET/TUOTOKSET JA NIIDEN HYÖDYNTÄMINEN

Ohjelman tuotoksilla mahdollistetaan hyötykartassa alustavasti kuvattujen hyötyjen saavuttaminen. Tuotokset syntyvät projektien ja erillisten toimenpiteiden tuloksina ja ne ovat koottu ohjelman osa-alueisiin.

Ohjelmassa on neljä osa-aluetta: rakentaminen, tutkimus ja kehitys, koulutus sekä viestintä. Näistä osa-alueista ensimmäiset puurakentamisen rakennushankkeet on tarpeellista saada käyntiin mahdollisimman pian, että niitä voidaan käyttää ja hyödyntää tutkimus ja kehitystoiminnan tekemisessä, koulutuksessa ja viestinnässä. Neljä osa-aluetta on kuvattu tarkemmin alla.

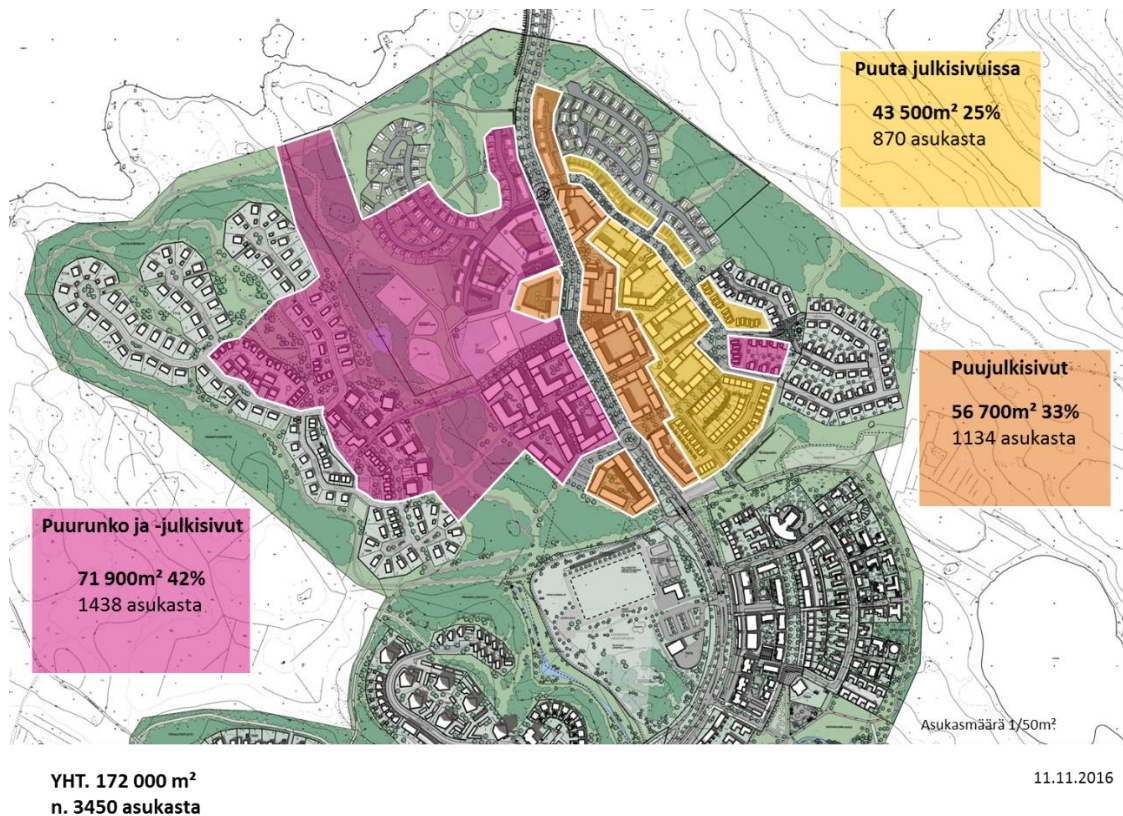
Rakentaminen

Tampereen kaupunki edistää ja mahdollistaa puurakentamista omalta osaltaan mm. kaavoituksessa, tontinluovutuksessa ja rakennusvalvonnassa.

Rakentamisen osa-alue koostuu seuraavista:

- Asuntorakentaminen
 - Puukerrostalot
 - Lisäkerrosrakentaminen
 - Pientalot
 - Täydennysrakentaminen
 - Julkisivujen energiakorjaukset
- Julkinen rakentaminen
 - Koulut
 - Päiväkodit
- Infrarakentaminen
 - Sillat
 - Puistot

Ohjelman merkittävin aluerakennuskohde on Isokuusi, joka muodostaa Vuoreksen laajimman asuntoaluekokonaisuuden Vuoreskeskuksen rinnalla. Alueelle on jo rakennettu taajamanopeuksinen puusilta. Suunnitteluvaiheessa ovat ensimmäiset puukerrostalokorttelit, hirsirakenteiset pientalot, Havulaaksonpuisto ja Tervaslammenuisto. Myöhemmin Isokuuseen rakennetaan puusta myös koulu ja päiväkotit sekä puuta käytetään muissa julkisissa tiloissa. Isokuusen kaavoituksen (Isokuusi III) yhteydessä kehitetään puurakentamista edistävää kaavoitusmenettelyä. Puurakentamisen edellytykset huomioidaan myös tontinluovutusvaiheessa. Seuraavassa kuvassa on esitetty puurakentamisen osa-alueet Isokuusen alueella.



Isokuusen lisäksi Tampereella on toistaiseksi rakenteilla kaksi puukerrostaloa Vuoreksen Koukkurantaan, lisäkerrosrakentamista keskustaan sekä lisäkerros- ja täydennysrakentamista Tesomaan. Hiedanrannan tuleva asuinalue Lielahdessa on merkittävä ja potentiaalinen aluerakennuskohde myös puurakentamiselle. Uusia potentiaalisia puurakentamisen kohteita kartoitetaan jatkuvasti.

Tutkimus ja kehitys

Ohjelman tärkeimmät sidosryhmät TTY, TAMK ja LUKE tukevat laaja-alaisilla tutkimus ja kehityshankkeillaan uusia puurakentamisen ja -tuotteiden innovatiivisia ja tulevaisuuteen suuntautuvia ratkaisuja, niiden kehittämistä ja kaupallistamista.

Tampereelle on tavoitteena muodostaa Suomen johtava teollisen puurakentamisen tutkimuksen ja kehityksen osaamiskeskus, jossa toimijoiden kesken tehdään monialaista ja pitkäjänteistä yhteistyötä.

Paikallista tutkimus- ja yritys yhteistyöverkostoa pyritään laajentamaan, luoden edellytyksiä rahoituksen hankkimiseksi sekä julkisilta rahoittajilta että elinkeinoelämältä.

Tampereen korkeakoulut toteuttavat merkittävää puurakentamisen tutkimus- ja kehitystoimintaa yhdessä koordinoituna. Tutkimusta ja kehitystä tehdään myös yhteistyössä kansainvälisten toimijoiden kanssa, ja tutkimuksille sekä niiden tuloksille pyritään saamaan kansainvälistä näkyvyyttä.

Vuoreksen Isokuusi toimii myös Tekesin virallisena innovaatioalustana, jolloin siitä kiinnostuneet yritykset ja muut toimijat voivat mahdollisuuksien mukaan tehdä omia tutkimus- ja kehitysprojekteja Isokuusessa.

Tutkimus- ja kehitystoiminnan merkittävin tutkimushanke on TTY:n johtama Teollisen puurakentamisen kilpailukyky asuntotuotannossa. Sen yleisenä tavoitteena on parantaa suomalaisen teollisen puurakentamisen kokonaisvaltaista kilpailukykyä asuntotuotannossa. Tavoitteena hankkeen avulla on sekä luoda edellytykset nyt monin osin seisahtuneen kotimaisen puukerrostalojen uudistuotannon jatkumiselle että ratkaisevasti parantaa suomalaisen puurakentamisen toimintaedellytyksiä ja kansainvälistä kilpailukykyä.

Muita ohjelman tällä hetkellä käynnissä olevia TKI-projekteja on:

- Diplomityö puukerrostalojen perustuksista (TTY)
- Opinnäytetyöt ja opiskelijaprojektit Vuoreksen puusillasta (TAMK)

Koulutus

Tampereen korkeakoulujen TTY:n ja TAMK:n tavoitteena on muodostaa Suomen johtava teollisen puurakentamisen koulutuksen osaamiskeskus, jossa toimijoiden kesken tehdään monialaista yhteistyötä. Nykyisiin koulutusohjelmiin, jatko- ja täydennyskoulutuksiin kehitetään ja käynnistetään puurakentamiseen liittyvää koulutusta.

Tampereen kaupungin osoittamille puurakentamisen pilottialueille kohdennetaan TTY:n ja TAMK:n yhdessä koordinoimia opinnäyte- ja projektitöitä puu- ja rakennusalan osoittamiin konkreettisiin ongelmakysymyksiin ja rakennuskohteisiin liittyen.

Puurakentamisen mahdollisuuksia edistävää koulutusta lisätään mm. TTY:n arkkitehtuurin laitoksella (yhdyskuntasuunnittelun, asuntosuunnittelun, rakennusopin ja korjausrakentamisen kursseilla) sekä TAMK:n rakennustekniikan koulutusohjelmassa.

Puurakentamisen hyötyjen ja mahdollisuuksien viestintä

Yhteistyössä ohjelman sidosryhmien ja muiden puualan toimijoiden kanssa järjestetään vuosittain puurakentamisen tilaisuuksia, joissa esitellään ohjelman sisällä syntyneitä tutkimustuloksia, kokemuksia ja puurakentamisen edistymistä. Tapahtumat on tarkoitettu kaikille rakentamisen toimijoille tavarantuottajista suunnitteluun ja rakentamiseen sekä viranomaisille. Asiasta viestitään lisäksi mm. kehittämis- ja innovaatiotoiminnan, maankäytön suunnittelun ja elinkeinoelämän kanssa käytävän keskustelun yhteydessä.

Tavoitteena on luoda arvoa alan toimijoille uuden tiedon jakamisella mutta myös luoda puurakentamiseen liittyviä positiivisia mielikuvia, arvostusta ja tietoisuutta. Tuotetusta uudesta tiedosta on tarkoitus tehdä mahdollisimman helposti sovellettavaa, että alan toimijat voivat hyödyntää sitä, sekä mahdollistaa puurakentamisen toteuttamista vaivattomammin.

Ohjelman sidosryhmät osallistuvat myös muihin puurakentamisen tapahtumiin usein myös puhujina.

5.2 RAJAUKSET JA YHTEYDET MUUHUN TOIMINTAAN

Ohjelmaan ja Tampereen kaupungin rooliin kuuluu erityisesti puurakentaminen ja sen edistäminen. Rakentamiseen liittyy kaavoitus, tontinluovutus, tontinluovutusehdot ja rakentamistapaohjeet, joita ohjelman avulla kehitetään.

5.3 OLETUKSET

Oletuksena on, että puurakentamisessa on vielä hyödyntämätöntä potentiaalia, jolloin tutkimuksen ja kehitystyön avulla saadaan aikaiseksi selkeä puurakentamisen moniulotteinen kilpailukykyloikka (suunnittelu- ja toteutusvaihe, taloudellinen lisäarvo, resurssi- ja energiatehokkuus sekä asukkaan näkökulma), jonka seurauksena puurakentamisesta muodostuu hyvin kilpailukykyinen toteutusvaihtoehto asuntotuotantoon ja muuhun rakentamiseen.

5.4 RIIPPUVUUDET OHJELMAN SISÄLLÄ

Ohjelman projekteilla on merkittäviä riippuvuuksia toisiinsa nähden. Riippuvuuksia huomioimalla pyritään operatiivisen toiminnan haittavaikutusten minimointiin ja synergian hyödyntämiseen.

Keskeisimpiä riippuvuuksia ovat tutkimustiedon ja kehitystyön ratkaisujen löytäminen puurakenteisten kerrostalojen suunnittelu- ja toteutusprosesseihin sekä kilpailukykyyn, että kilpailukykyistä puurakentamista saadaan käynnistymään ja rakentumaan pitkäaikaisesti isommalla volyymillä Tampereen alueella, ja jonka seurauksena syntyy myös uusia työpaikkoja ja vientiä.

Positiivisia tuloksia, tutkimus- ja kehitystietoa sekä osaamista on synnyttävä ensin ja kehitettävä eteenpäin, että puurakentamisen koulutusta voidaan lisätä, ja sitä kautta puurakentamisen osaamiskeskuksen muodostuminen Tampereelle on mahdollista.

6 OHJELMAN ETENEMISSUUNNITELMA JA TARVITTAVAT RESURSSIT

Ohjelman etenemissuunnitelmassa kuvataan ohjelman projektit ja toimenpiteet visuaalisessa muodossa. Suunnittelun edetessä syntyy tarkempi kuvaus ohjelmaan sisällytettävistä projekteista ja toimenpiteistä. Tätä kuvausta täydennetään ja päivitetään koko ajan ohjelman ollessa käynnissä. Tärkeitä täydennyksiä ohjelman sisältöön ovat kaikki projektit ja toimenpiteet, jotka ovat johtamisen, osaamisen ja prosessien näkökulmasta edellytyksiä ohjelman tavoitteiden toteutumiseksi.

6.1 OHJELMAN AIKATAULU

Ohjelma toteutetaan vuosina 2016–2020. Puurakentamista edistetään koko ohjelman ajan, kuten toteutetaan myös tutkimus- ja kehitysprojekteja sekä viestintää. Koulutuksen lisääminen tapahtuu asteittain. Ohjelman ja sen osa-alueiden karkea aikataulutusta löytyy ohjelman etenemissuunnitelmasta.

6.2 RESURSSIT

Ohjelman henkilöresurssit ovat (vuosi 2017):

Tehtävä	Vastuut	Työmenekki htkk / a	Palkka- kulu + henkilö- sivu- kulu kk	Työhuo- nekulu ym. 8.500,-/ a	Henkilö- kulu yht
Ohjelmajohtaja	<ul style="list-style-type: none"> operatiivinen johtaminen ja projektien koordinointi ohjelmasuunnitelman laadinta ja päivittäminen ohjausryhmän esittelijä 	1	5.600,-	708,-	6.308,-
Ohjelma- toimisto	<ul style="list-style-type: none"> katselmoi projektisuunnitelmat tukee ohjelman hallinnointia, valvoo raportointia, koostaa tarvittavat raportit ja yhteenvedot IT työkalujen käytön tuki päätösvalmistelu, laskujen tarkastus, tiliöinti ja raportointi talouden seuranta ja raportointi 	2 (3 tpv/kk)	5.200,-	708,-	11.108,-
	Yhteensä	3			17.416,-

7 KUSTANNUKSET JA RAHOITUS

Ohjelman kustannukset muodostuvat käyttötalousmenoista eli kaupungin työntekijöiden palkkakustannuksista sekä asiantuntijapalvelujen (asiantuntijatoimeksiannot, tutkimus- ja kehitysprojektit) kustannuksista. Kustannukset ohjelman keston aikana 2016–2020 ovat vuositasolla karkeasti:

2017	2018	2019	2020	Yhteensä
200 000,-	250 000,-	250 000,-	200 000,-	900 000,-

7.1 OHJELMAN RAHOITUS

Tampereen kaupungin rahoitus toteutetaan valtaosaltaan kaupungin talousarvion käyttö-talousmäärärahojen puitteissa.

Puurakentamisen edistämisen yhteistyösopimuksen 21.5.2014 (Työ- ja elinkeinoministeriö, Tampereen kaupunki, TTY, TAMK ja LUKE) mukaisesti sopimuksen täytäntöönpanossa hyödynnetään kansallisia ja kansainvälisiä tutkimus- ja kehittämisohjelmia sekä näiden erilaisia rahoitusmekanismeja. Osapuolet arvioivat vuosittain tämän sopimuksen täytäntöönpanoon liittyvät resurssitarpeet ja hakevat sille rahoitusta näiden mekanismien kautta. Osapuolet vastaavat hakemiensa hankkeiden rahoituksen järjestämisestä, raportoinnista ja päätöksenteosta.

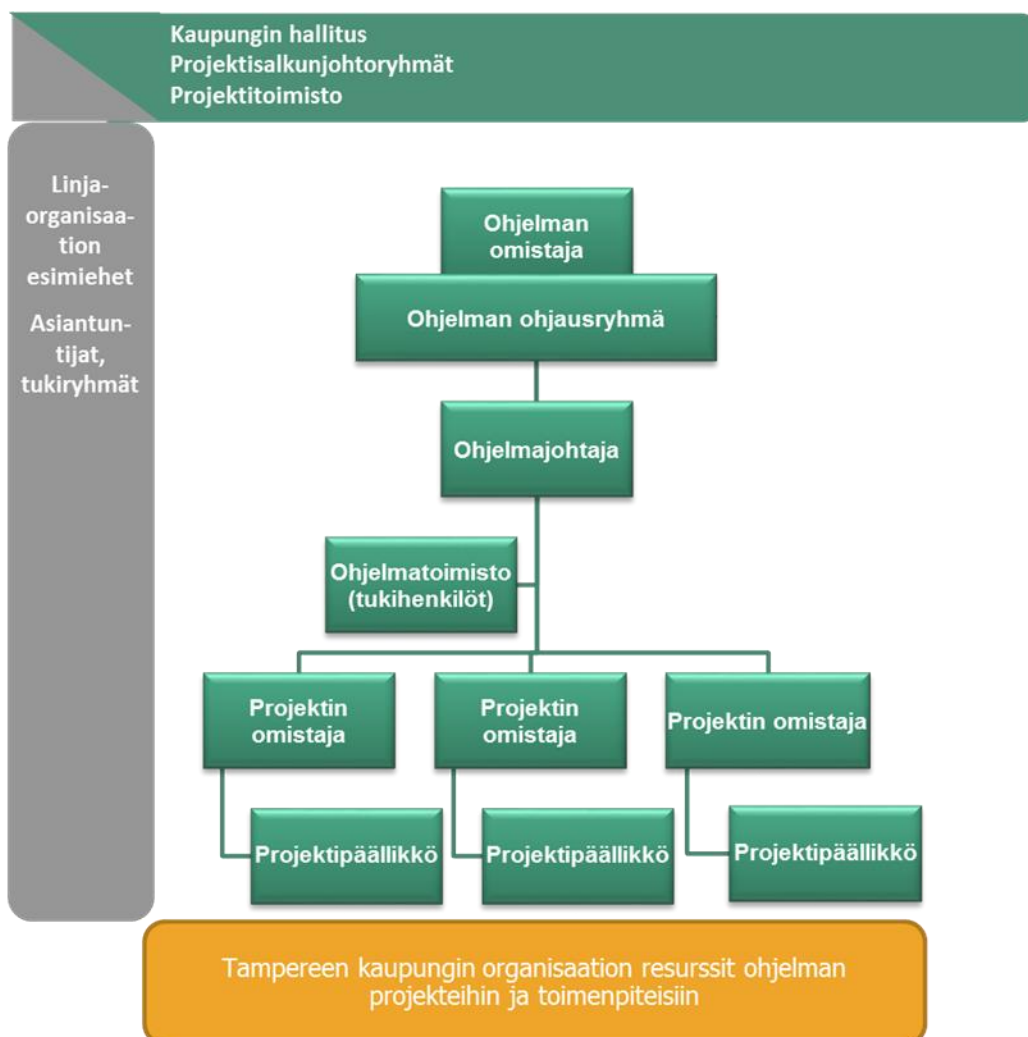
Tampereen kaupunki osallistuu omalta osaltaan tutkimus- ja kehitysprojekteihin. Kaupungin rahallinen panostus on vuosittain 10 000-50 000 euroa.

8 OHJELMAN ORGANISAATIO JA VASTUUT

Puurakentamisen edistämishjelma kestää useita vuosia. Tästä syystä ohjelman organisaatiota ja resursointia voidaan muuttaa eri vaiheissa tarpeen mukaan. Keskeisenä periaatteena on, että ohjelman oma henkilöstö tekee ohjelmanjohto- ja koordinoititehtäviä. Muiden tehtävien kuten maankäytön ja yhdyskuntatekniikan suunnittelun, rakennuttamisen, taloushallinnon sekä viestinnän ja markkinoinnin osalta ohjelmalle kohdistetaan työpanoksia kaupungin eri organisaatioista sekä ulkopuolisilta toimijoilta ohjelmasuunnitelman periaatteiden mukaisesti.

Ohjelman ohjelmaorganisaatio vastaa siitä, että suunnittelu ja toteutus etenevät ohjausryhmän linjausten, puurakentamisen edistämishjelman ja talousarvion mukaisesti. Ohjelman organisaatio johtaa edistämishjelmaa ja sen alaprojekteja yhteistyössä eri sidosryhmien ja kaupunkiympäristön kehittämisen eri yksiköiden kanssa.

Ohjelman organisaatio muodostuu ohjelman omistajasta, ohjausryhmästä, ohjelmajohtajasta sekä ohjelmatoimistosta. Ohjelman organisaatio on esitetty alla.



Eri roolien tehtävät ja vastuut on kuvattu tarkemmin ohjelman vastuumatriisissa (Liite 4). Vastuumatriisissa otetaan kantaa ohjelmassa tehtäviin päätöksiin projektien ja toimenpiteiden osalta.

8.1 OHJELMAN OMISTAJA

Ohjelman omistaja on Mikko Nurminen (KAPA). Ohjelman omistajan vastuut ja valtuudet ovat ohjelmajohtamisen ohjeen mukaiset.

8.2 OHJELMAN JOHTORYHMÄ

Ohjelman johtoryhmään kuuluvat puheenjohtaja Mikko Nurminen (Tampere/KAPA), Markku Karjalainen (TTY), Harry Edelman (TTY), Jouko Lähteenmäki (TAMK), Erkki Verkasalo (LUKE), NN (TEM), Taru Hurme (Tampere/KAPA), Heli Toukoniemi (Tampere/Elvis) ja Kirsti Toivonen (Tampere/Elvis).

Ohjausryhmän kokoonpanoa voidaan tarvittaessa muuttaa ohjelman aikana. Ohjausryhmän vastuut ja valtuudet ovat ohjelmajohtamisen ohjeen mukaiset.

8.3 OHJELMAJOHTAJA

Ohjelmajohtaja on Kirsti Toivonen. Ohjelmajohtaja vastuut ja valtuudet ovat ohjelmajohtamisen ohjeen mukaiset.

8.4 OHJELMATOIMISTO

Ohjelman ohjelmatoimistoa ei ole vielä perustettu, mutta ohjelman hallinnoinnin ja johtamisen resursointi tulee tapahtumaan ohjelmatoimiston avulla.

Ohjelmatoimistoon kootaan ohjelmajohtajan tueksi henkilöitä, jotka edustavat oman osaamisalueensa asiantuntemusta ja kokemusta. Projektitoimistossa on sekä kokopäiväisiä, että osa-aikaisia henkilöitä.

Ohjelmatoimistoon kootaan seuraavia osaamisalueita ja kokemusta:

- projektinhallinta
- viestintä
- talous ja rahoitus

Ohjelmatoimiston tehtävänä on tukea ohjelman projektien omistajia ja projektipäälliköitä sekä muita ohjelmaan osallistuvia henkilöitä. Ohjelmatoimiston vastualueet on esitetty kuvassa 4. Ohjelmatoimiston resurssisuunnitelma ja rekrytointitarve on esitetty kuvassa 5.

8.5 OHJELMAN PROJEKTIEEN ORGANISAATIO

Ohjelman projektien organisoituminen määritellään vuoden 2016 aikana. Projektitason vastuut ja valtuudet ovat Tampereen kaupungin projektimallin mukaiset.

8.6 OHJELMAN YHTEISTYÖKUMPPANEIDEN VASTUUT, ROOLIT JA VALTUUDET

Määritellään vuoden 2017 alkupuolella.

9 VIESTINTÄ

Viestintäsuunnitelma laaditaan vuoden 2017 alussa.

10 RISKIT

10.1 RISKIEN HALLINNAN KÄYTÄNNÖT OHJELMASSA

Uudet riskit ja oleelliset muutokset riskien suuruudessa liitetään ohjelman normaaliin raportointiin ohjelman johtoryhmälle. Riskille suunnitellaan toimenpiteet ja ne vastuutetaan asianmukaisesti.

Osassa riskejä muutoksen seuranta kuuluu siihen liitettyyn toimenpidesuunnitelmaan. Jos riskin suuruus oleellisesti muuttuu, toimitaan kuten uuden riskin tapauksessa. Kuka tahansa on velvollinen tästä muutoksesta raportoimaan.

10.2 SUURIMMAT RISKIT JA NIIDEN TOIMENPIDESUUNNITELMAT

Ohjelmalla ei nähdä olevan merkittäviä riskejä. Ohjelman johtamistasolla on kuitenkin huomioitava ja panostettava alla olevien kohtien toimimiseen:

- Ohjelma rakentuu useasta laajasta erillisprojektista, joiden koordinointi on haasteellista.
- Partnereina on useita tutkimus- ja koulutusorganisaatioita, kaupunkeja, rakennuttajia, rakennusliikkeitä ja puutuotealan yrityksiä. Yhteistyön järjestäminen ja koordinointi tulee olemaan työlästä.
- Osaprojektien rahoituksen järjestäminen edellyttää panostusta.
- Keskeisten rakennushankkeiden käynnistyminen pitkittyy, jolloin tutkimustoiminnan tekeminen viivästyy.

11 OHJELMAJOHTAMISEN KÄYTÄNNÖT

11.1 RAPORTOINTI JA OHJAUS

Ohjelman omistaja raportoi säännöllisesti xx:lle ohjelman etenemisestä.

Ohjelmajohtaja raportoi projektien tilanteet neljän kuukauden välein ohjelman johtoryhmälle. Ohjelmatoimisto kokoontuu kerran viikossa ja kerää raportit projekteista kuukausiraportin pohjaksi.

Projektien ohjaus ja raportointi tapahtuu organisaation projektinjohtamisprosessin mukaan. Ohjausryhmät raportoivat poikkeamista ensisijaisesti ohjelman johtoryhmälle.

11.2 MUUTOSTEN HALLINTA

Ohjelmasuunnitelman muutoksista päättää ohjelman johtoryhmä. Muutoksen suuruudesta riippuen, johtoryhmän harkinnassa on, viedäänkö päätös ylemmälle tasolle organisaatiossa. Projektisuunnitelmien muutoksista päättää projektien ohjausryhmä. Merkittävät muutokset projekteihin tulee hyväksyä ohjelman johtoryhmässä.

11.3 LAADUNVARMISTUS

Ohjelmalla ei ole erityistä laadunvarmistusta, vaan kaikessa toiminnassa noudatetaan alan standardeja ja normeja sekä organisaation käytäntöjä.

12 OHJELMAN ULKOISET RIIPPUVUUDET JA YHTEYDET

Puurakentamisen edistämishjelmalla on yhteyksiä alla oleviin ohjelmiin:

- Tampereen kaupungin kehitysohjelmat
- Espoon kaupungin puurakentamisen edistämishjelma 2014-2020
- Helsingin kaupungin puurakentamiskohteet
- Juha Sipilän hallituksen hallitusohjelma ja hallitusohjelman toimintasuunnitelma

Puurakentamista edistetään Tampereen alueella erityisesti Vuoreksen alueella ja myöhemmin mahdollisesti myös Hiedanrannan kehitysohjelman alueella, joten yhteistyö ja kommunikointi näiden ohjelmien kanssa on oleellista.

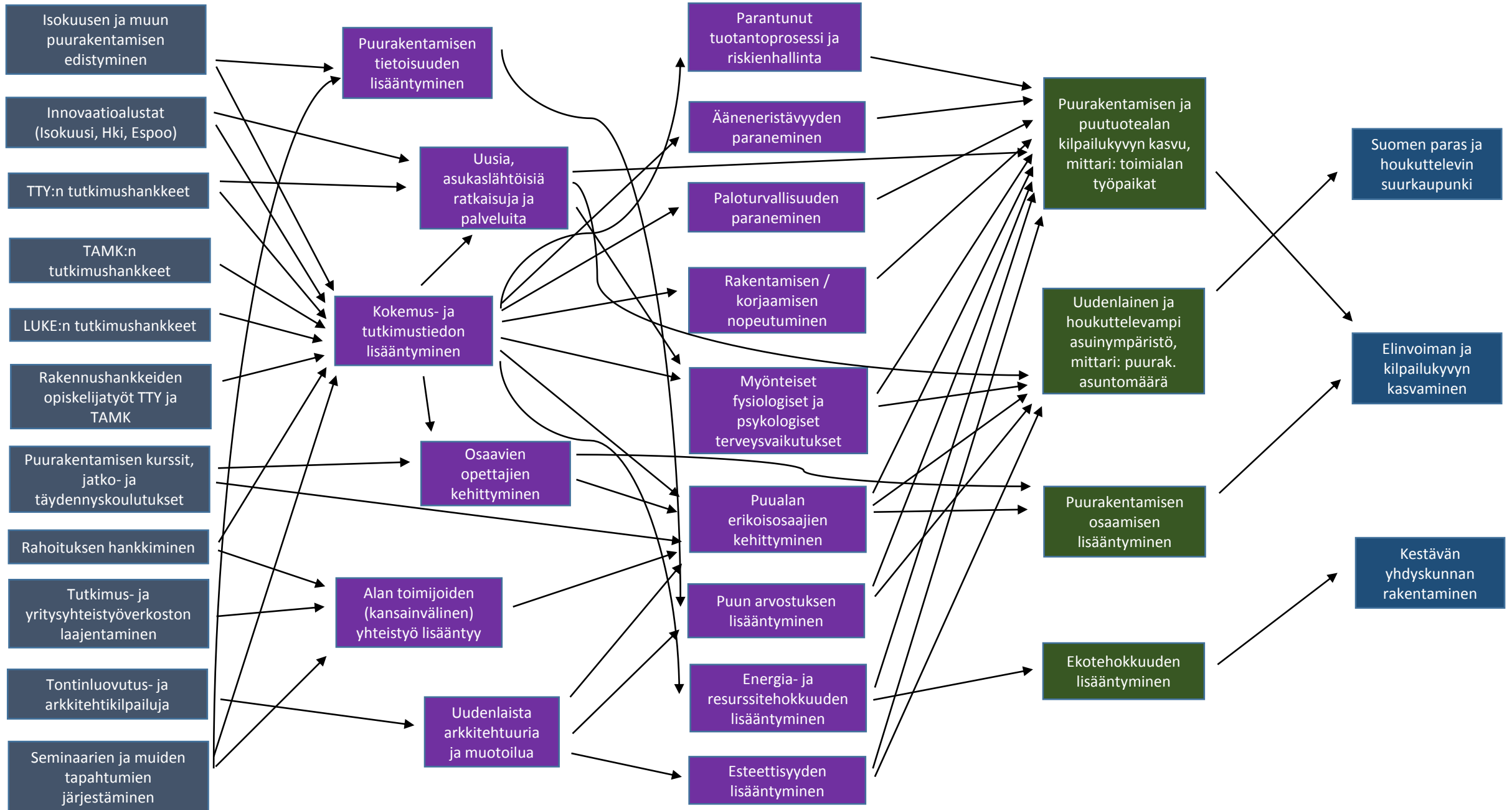
Yhteistyö Espoon puurakentamisen edistämishjelman kanssa vaikuttaa lähinnä TKI-toiminnan konkreettisten tutkimuskohteiden hyödyntämisessä Espoon Tuuliniityn alueella. Ohjelman kannalta on tärkeää, että puurakentamisen kohteita lähtee käyntiin ja on eri toteutusvaiheissa aiemmin mainittujen lisäksi Helsingin merkittävillä puurakentamisen aluekohteissa Honkasuolla ja Kuninkaantammessa, mikä mahdollistaa monipuolisen TKI-toiminnan.

Puurakentaminen on mainittu myös Juha Sipilän hallitusohjelmassa, joten puurakentamisen edistämiseksi löytyy intressejä myös hallitustasolta.

13 LIITTEET

- Hyötykartta
- Ohjelman etenemissuunnitelma

Tampereen puurakentamisen edistämishjelman 2016-2020 hyötykartta 17.5.2016



Tampereen puurakentamisen edistämishjelman 2016-2020 etenemissuunnitelma

	2016		2017		2018		2019		2020		
Projektit ja toimenpiteet											
ASUNTORAKENTAMINEN											
Vuores			Peab puukerrostalo kortteli (Isokuusi)								
			Lakea puukerrostalo kortteli (Isokuusi)								
Tesoma	VTS puukerrostalot (Koukkuranta)										
			Ollikainen ja Design Talo (Isokuusi)								
	Isokuusi III asemakaava						VTS lisäkerrosrakentaminen (Tesoma)				
	B&M täyd.rak. (Tesoma)										
Keskusta			Lujatalo lisäkerrosrak. (Satamakatu)								
Hiedanranta											
JULKINEN RAKENTAMINEN											
Vuores							Koulu ja päiväkoti (Isokuusi)				
INFRARAKENTAMINEN											
Vuores	Havulaaksonpuisto (Isokuusi)										
			Tervaslammensuisto (Isokuusi)								
TUTKIMUS JA KEHITYS											
				TTY KIKY: Teollisen puurak.kilpailukyky							
				TTY LEPU, lisäkerrosrakentaminen ja julkisivujen energiakorjaukset							
		TTY Diplomityö: Puukerrostalojen perustukset									
		TTY FWA: paviljonki Havulaaksonpuistoon									
		TAMK Tervassilta, Isokuusi: opinnäytetyöt ja opiskelijaprojektit									
KUNTAYHTEISTÖ											
		Espoo: Päiväkotisuunnittelu									
		Helsinki: Honkasuon asemakaava									
TAPAHTUMAT JA VIESTINTÄ											
				KIKY-WS							
				Kuntien rakennuttajien (HEKA, Espoon asunnot, VTS) tilaisuus							
	H1/2016	H2/2016	H1/2017	H2/2017	H1/2018	H2/2018	H1/2019	H2/2019	H1/2020	H2/2020	

- Projekti
- Toimenpide (ei ohjelman budj.)
- Toimenpide (ohjelman budj.)
- Tapahtuma